



泰安统计月报

TAI AN TONG JI YUE BAO

2024.12

奋力争先

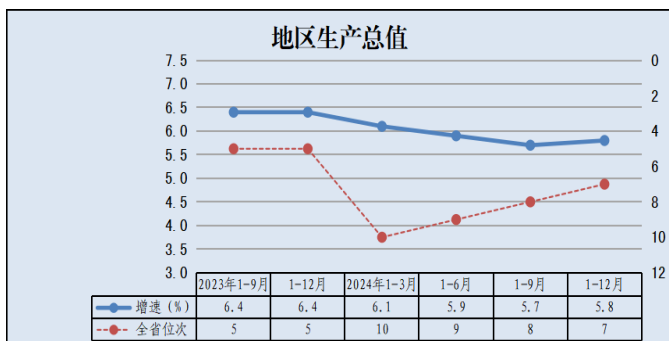
登高望远

泰安市统计局 编
国家统计局泰安调查队

地区生产总值

单位：亿元

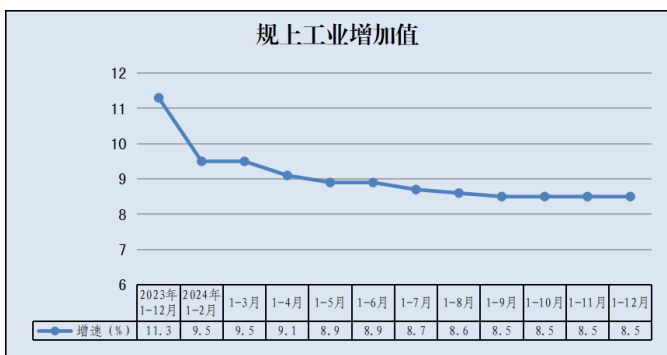
| 指 标 | 1-12月 | 同比增长 (%) | 比重 (%) | 同比提高 百分点 (±) |
|------|--------|-------------|-----------|--------------------|
| 生产总值 | 3622.1 | 5.8 | 100.0 | - |
| 第一产业 | 373.2 | 3.8 | 10.3 | -0.2 |
| 第二产业 | 1516.7 | 6.7 | 41.9 | -0.2 |
| #工业 | 994.0 | 6.8 | 27.4 | -0.2 |
| 第三产业 | 1732.2 | 5.4 | 47.8 | 0.4 |



注：本页数据指标为季报，根据我国国民经济核算制度和第五次全国经济普查结果，2023年我市生产总值修订为3448.7亿元。

规模以上工业增加值

| 指 标 | 1-12 月同比增长 (%) |
|-----------|----------------|
| 规模以上工业增加值 | 8.5 |
| #国有经济 | 4.3 |
| 集体经济 | 16.0 |
| 股份合作制 | 480.2 |
| 股份制经济 | 9.5 |
| 外商及港澳台 | 1.1 |
| 其他经济 | -3.0 |
| #轻工业 | 22.2 |
| 重工业 | 4.0 |



规模以上工业经济效益

单位：亿元

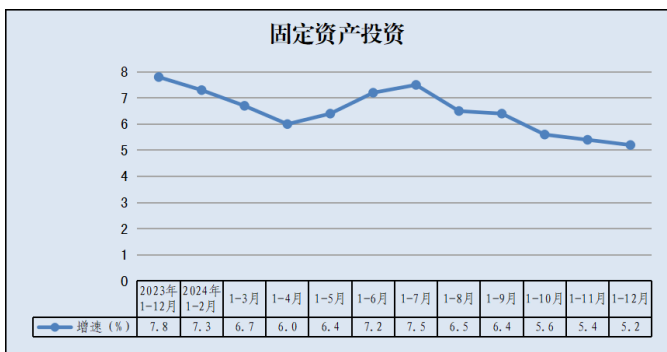
| 指 标 | 1-12 月 | 同比增长 (%) |
|---------------|--------|----------|
| 企业单位数 (个) | 1577 | - |
| 亏损企业个数 (个) | 502 | - |
| 营业收入 | 2931.2 | -4.0 |
| 营业成本 | 2502.3 | -2.9 |
| 营业税金及附加 | 22.8 | 2.8 |
| 销售费用 | 84.7 | 5.3 |
| 管理费用 | 127.6 | 2.9 |
| 财务费用 | 39.6 | 1.7 |
| 利润总额 | 126.8 | -20.1 |
| 亏损面 (%) | 31.8 | 3.6 |
| 亏损企业亏损额 | 47.2 | 0.8 |
| 应收账款 | 698.2 | 7.6 |
| 产成品 | 147.4 | -3.1 |
| 流动资产合计 | 2625.7 | 0.0 |
| 资产合计 | 4671.4 | 0.7 |
| 负债合计 | 3199.5 | 1.5 |
| 资产负债率 | 68.5 | 0.5 |
| 从业人员平均人数 (万人) | 20.6 | -5.0 |

规模以上工业主要产品产量

| 产品名称 | 1-12月 | 同比增长 (%) |
|-------------|--------|----------|
| 玻璃纤维纱 (万吨) | 101.3 | 12.9 |
| 改装汽车 (万辆) | 1.0 | 11.1 |
| 原煤 (万吨) | 758.6 | 13.3 |
| 发电量 (亿千瓦时) | 172.0 | -3.9 |
| 化学肥料 (万吨) | 213.6 | 9.7 |
| 水泥 (万吨) | 737.5 | -7.7 |
| 石膏板 (万平方米) | 5866.6 | 0.0 |
| 化学农药原药 (万吨) | 2.8 | 12.0 |
| 电力电缆 (万千米) | 16.7 | 23.7 |
| 工业锅炉 (蒸吨) | 4986.0 | -8.6 |
| 液体乳 (万吨) | 33.4 | -16.5 |
| 机制纸及纸板 (万吨) | 85.2 | -6.9 |
| 原盐 (万吨) | 139.0 | 0.9 |
| 塑料制品 (万吨) | 15.2 | 9.4 |
| 钢材 (万吨) | 624.5 | -13.3 |
| 纱 (万吨) | 9.9 | -1.0 |

固定资产投资

| 指 标 | 1-12 月同比增长 (%) |
|--------|----------------|
| 完成投资额 | 5.2 |
| #第一产业 | 52.3 |
| 第二产业 | 23.4 |
| 第三产业 | -7.1 |
| 本年资金来源 | 13.9 |
| 国家预算资金 | -14.6 |
| 国内贷款 | 30.2 |
| 债券 | - |
| 利用外资 | - |
| 自筹资金 | 21.3 |
| 其它资金 | -15.3 |



房地产开发

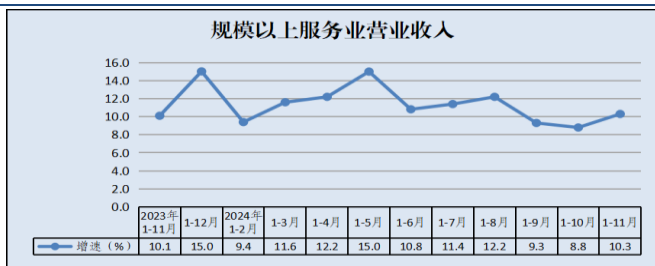
单位：亿元

| 指 标 | 1-12 月 | 同比增长 (%) |
|-------------------|--------|----------|
| (一) 本年完成投资 | 220.6 | -16.7 |
| 其中：商品住宅 | 187.5 | -19.9 |
| 办公楼 | 2.0 | 106.0 |
| 商业营业用房 | 19.7 | 31.8 |
| 其他 | 11.4 | -23.4 |
| (二) 资金来源 | | |
| 上年末结余资金 | 77.2 | -20.4 |
| 本年实际到位资金 | 250.1 | -16.9 |
| 其中：国内贷款 | 23.3 | 40.1 |
| 自筹资金 | 95.6 | -15.6 |
| (三) 房屋施工面积 (万平方米) | 2280.6 | -7.6 |
| 其中：住宅 | 1839.6 | -8.5 |
| (四) 房屋竣工面积 (万平方米) | 206.4 | -7.0 |
| 其中：住宅 | 170.4 | -11.4 |
| (五) 房屋销售面积 (万平方米) | 409.1 | -9.6 |
| 其中：现房住宅 | 135.6 | 44.7 |
| 期房住宅 | 196.1 | -37.7 |
| (六) 房屋销售额 | 273.8 | -16.9 |
| 其中：现房住宅 | 92.4 | 48.9 |
| 期房住宅 | 144.8 | -40.4 |

规模以上服务业

单位：亿元

| 指 标 | 1-11 月 | 同比增长 (%) |
|-------------------|--------------|-------------|
| 营业收入 | 338.5 | 10.3 |
| 交通运输、仓储和邮政业 | 78.6 | 3.3 |
| 信息传输、软件和信息技术服务业 | 103.3 | 9.1 |
| 房地产业 | 10.1 | 3.4 |
| 租赁和商务服务业 | 73.3 | 21.2 |
| 科学研究和技术服务业 | 22.3 | 14.1 |
| 水利、环境和公共设施管理业 | 13.1 | 4.3 |
| 居民服务、修理和其他服务业 | 3.5 | 21.4 |
| 教育 | 5.7 | 31.2 |
| 卫生和社会工作 | 24.9 | 12.3 |
| 文化、体育和娱乐业 | 3.8 | -14.5 |
| 营业成本 | 277.8 | 12.7 |
| 税金及附加 | 1.7 | 8.5 |
| 销售费用 | 9.7 | 5.1 |
| 管理费用 | 26.4 | -0.4 |
| 财务费用 | 14.6 | 7.3 |
| 投资收益 | 1.0 | 12.4 |
| 营业利润 | 9.2 | -9.9 |
| 利润总额 | 9.6 | -17.8 |
| 应付职工薪酬(本年贷方累计发生额) | 58.9 | 5.0 |
| 应交增值税 | 7.4 | 5.4 |
| 期末用工人数(人) | 85599 | 2.1 |



注：本页数据指标为错月公布。

内 外 贸 易

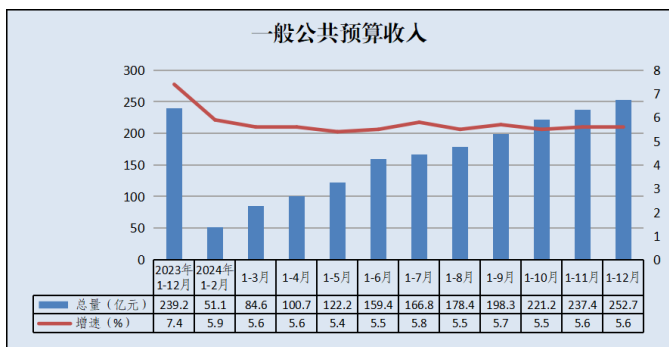
单位：亿元

| 指 标 | 1-12 月 | 同比增长 (%) |
|-----------|--------|----------|
| 社会消费品零售总额 | - | 7.0 |
| #城 镇 | - | 6.6 |
| 乡 村 | - | 9.0 |
| #批发业 | - | 1.8 |
| 零售业 | - | 7.3 |
| 住宿业 | - | 4.3 |
| 餐饮业 | - | 15.1 |
| 外贸进出口总值 | 541.0 | 18.2 |
| 外贸出口总值 | 482.3 | 22.6 |
| 外贸进口总值 | 58.7 | -8.6 |

财 政

单位：亿元

| 指 标 | 1-12月 | 同比增长 (%) |
|-----------------|--------------|------------|
| 一般公共预算收入 | 252.7 | 5.6 |
| #税收收入 | 180.2 | 0.5 |
| #增 值 税 | 82.0 | 1.3 |
| 企业所得税 | 16.7 | -8.9 |
| 个人所得税 | 9.5 | 47.4 |
| 城镇土地使用税 | 12.2 | 27.8 |
| 耕地占用税 | 4.7 | 20.4 |
| 契 税 | 11.6 | -8.6 |
| 一般公共预算支出 | 480.0 | 3.6 |
| #一般公共预算 | 39.5 | -2.8 |
| 教 育 | 108.9 | 2.6 |
| 科学技术 | 3.9 | -32.5 |
| 社会保障和就业 | 106.2 | 5.0 |
| 卫生健康 | 50.4 | -3.1 |
| 节能环保 | 7.1 | -1.4 |
| 农林水事务 | 56.3 | 11.2 |



税 收

单位：亿元

| 指 标 | 1-12月 | 同比增长 (%) |
|----------------|-------|----------|
| 税收收入 | 327.9 | 4.5 |
| 第一产业 | 0.3 | 29.0 |
| 第二产业 | 184.8 | 3.3 |
| #工 业 | 121.6 | 2.7 |
| 第三产业 | 142.8 | 6.1 |
| #批发零售业 | 40.0 | 9.3 |
| 交通运输、仓储和邮政业 | 5.7 | 58.5 |
| 信息传输、计算机服务和软件业 | 6.1 | 91.8 |
| 金融保险业 | 25.6 | 0.8 |

注：税收收入含海关代征两税，不含非税收入。

金 融

单位：亿元

| 指 标 | 1-12 月 | 比年初增长 (%) |
|-----------|--------|-----------|
| 人民币各项存款余额 | 6885.7 | 10.1 |
| 单位存款 | 1651.0 | 3.3 |
| #活期存款 | 483.3 | -2.5 |
| 定期存款 | 526.7 | 2.5 |
| 保证金存款 | 232.4 | 32.8 |
| 个人存款 | 5146.1 | 12.2 |
| #定期储蓄存款 | 3323.3 | 17.2 |
| 人民币各项贷款余额 | 5021.2 | 11.1 |
| 境内贷款 | 5021.2 | 11.1 |
| #短期贷款 | 1750.3 | 15.1 |
| 中长期贷款 | 2916.2 | 9.0 |
| 境外贷款 | 0.02 | 9.2 |

交通、用电量、用气量

| 指 标 | | 1-12月 | 同比增长 (%) |
|----------------|----|---------|----------|
| 交 通 | | | |
| 泰山火车站客流量 | 发送 | 355.3 | 10.9 |
| (万人次) | 到达 | 390.9 | 6.9 |
| 高铁泰安站客流量 | 发送 | 568.3 | 1.8 |
| (万人次) | 到达 | 547.4 | 4.1 |
| 用 电 量 | | | |
| 全社会用电量 (亿千瓦时) | | 289.3 | 4.9 |
| #居民生活用电量 | | 44.3 | 8.0 |
| 第一产业 | | 4.8 | 17.6 |
| 第二产业 | | 198.9 | 3.7 |
| #工业 | | 196.7 | 3.8 |
| 第三产业 | | 41.3 | 6.3 |
| #交通运输、仓储和邮政业 | | 7.3 | 0.2 |
| 信息传输、计算机服务和软件业 | | 2.5 | 5.0 |
| 批发和零售业 | | 9.6 | 15.0 |
| 住宿和餐饮业 | | 3.1 | 9.9 |
| 金融业 | | 0.5 | 7.2 |
| 用 气 量 | | | |
| 天然气用气量 (万立方米) | | 35230.5 | 1.2 |
| #居民用户 | | 9300.7 | -5.3 |

注：用气量统计口径为中石油昆仑燃气有限公司泰安分公司、泰安泰山港华燃气有限公司、泰安安泰燃气有限公司数据。

电信、邮政

| 指 标 | 1-12月 | 同比增长(%) |
|-----------------------|-------------|-------------|
| 电 信 | | |
| 固定电话用户(万户) | 51.3 | -2.6 |
| 移动电话用户(万户) | 571.4 | -0.1 |
| 宽带网用户(万户) | 212.2 | 4.0 |
| 邮 政 | | |
| 邮政行业业务收入(亿元) | 22.9 | 4.5 |
| #1. 邮政普遍服务(亿元) | 0.2 | -19.2 |
| 2. 快递业务(亿元) | 14.5 | 15.2 |
| 同城 | 0.4 | 11.2 |
| 异地 | 9.5 | 12.6 |
| 国际及港澳台 | 0.3 | 86.0 |
| 其他 | 4.3 | 18.5 |
| 邮政行业业务总量(亿标准量) | 27.9 | 18.7 |
| 1. 邮政普遍服务(万件) | 3038.7 | -29.1 |
| 2. 快递业务(万件) | 22779.5 | 22.5 |
| 同城 | 675.4 | 6.2 |
| 异地 | 22076.5 | 23.0 |
| 国际及港澳台 | 27.7 | 340.6 |

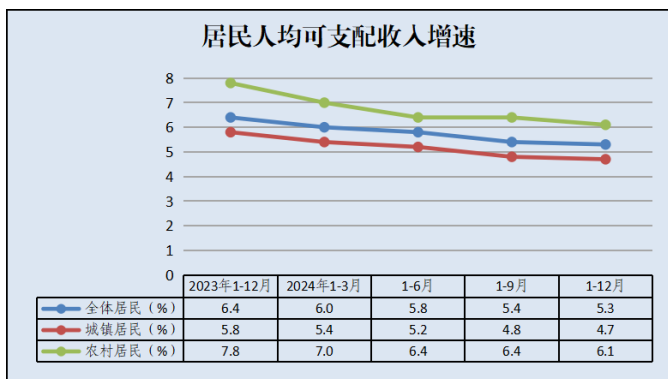
注:1、邮政行业业务收入中未包括邮储银行直接营业收入。

2、快递业务中不包含邮政公司包裹业务。

城乡居民人均可支配收入

单位：元

| 指 标 | 1-12月 | 同比增长 (%) |
|--------------------|--------------|------------|
| 全体居民人均可支配收入 | 39506 | 5.3 |
| 工资性收入 | 25162 | 4.9 |
| 经营净收入 | 7341 | 5.3 |
| 财产净收入 | 2304 | 4.3 |
| 转移净收入 | 4698 | 8.2 |
| 城镇居民人均可支配收入 | 48114 | 4.7 |
| 工资性收入 | 31917 | 4.3 |
| 经营净收入 | 6306 | 4.6 |
| 财产净收入 | 3603 | 3.5 |
| 转移净收入 | 6288 | 7.7 |
| 农村居民人均可支配收入 | 26489 | 6.1 |
| 工资性收入 | 14948 | 5.6 |
| 经营净收入 | 8906 | 6.4 |
| 财产净收入 | 340 | 7.7 |
| 转移净收入 | 2295 | 8.3 |



注：本页数据指标为季报。

城乡居民人均消费支出

单位：元

| 指 标 | 1-12 月 | 同比增长 (%) |
|-------------------|--------------|------------|
| 全体居民人均消费支出 | 22936 | 5.8 |
| 食品烟酒 | 5820 | 5.7 |
| 衣着 | 1584 | 4.4 |
| 居住 | 4957 | 5.4 |
| 生活用品及服务 | 1690 | 4.3 |
| 交通通信 | 3038 | 7.3 |
| 教育文化娱乐 | 3114 | 8.4 |
| 医疗保健 | 2214 | 3.0 |
| 其他用品和服务 | 519 | 7.9 |
| 城镇居民人均消费支出 | 26841 | 4.7 |
| 农村居民人均消费支出 | 17030 | 7.8 |

注：本页数据指标为季报。

价格指数

| 指 标 | 12月同比 | 1-12月同比 |
|------------|-------|---------|
| 居民消费价格总指数 | 99.2 | 99.9 |
| 1. 食品烟酒 | 98.5 | 99.6 |
| 粮食 | 97.6 | 99.0 |
| 食用油 | 96.0 | 94.1 |
| 鲜菜 | 91.0 | 104.4 |
| 畜肉 | 100.1 | 99.8 |
| 水产品 | 102.5 | 103.2 |
| 蛋 | 102.6 | 97.6 |
| 奶 | 97.4 | 100.1 |
| 鲜瓜果 | 92.4 | 92.1 |
| 烟草 | 100.0 | 100.7 |
| 酒 | 100.6 | 101.0 |
| 2. 衣着 | 100.5 | 100.5 |
| 3. 居住 | 99.6 | 99.8 |
| 4. 生活用品及服务 | 97.2 | 100.1 |
| 5. 交通通信 | 98.4 | 99.2 |
| 6. 教育文化娱乐 | 100.1 | 100.4 |
| 7. 医疗保健 | 100.2 | 100.2 |
| 8. 其他用品及服务 | 103.4 | 104.2 |

注：上年同期为100。

