



泰安统计月报

TAI AN TONG JI YUE BAO

2023.6

奋力争先

登高望远

泰安市统计局 编
国家统计局泰安调查队

目 录

上半年全市经济运行情况分析	1
地区生产总值	4
规模以上工业增加值	5
规模以上工业经济效益	6
规模以上工业主要产品产量	7
固定资产投资	8
房地产开发	9
规模以上服务业	10
内外贸易	11
对外经济	12
财政	13
税收	14
金融	15
交通、用电量、用气量	16
电信、邮政	17
城乡居民人均可支配收入	18
城乡居民人均消费支出	19
价格指数	20

上半年全市经济运行情况分析

今年以来，全市各级坚持登高望远、奋力争先主旋律，以推动绿色低碳高质量发展为引领，深入推进新型工业化强市建设，突出做好稳增长、稳就业、稳物价工作，全市经济呈现加速恢复、回升向好态势。

根据市级生产总值统一核算结果，上半年，全市实现生产总值 1696.9 亿元，按可比价格计算，同比增长 7.0%。其中，第一产业增加值 219.7 亿元，增长 5.0%；第二产业增加值 628.5 亿元，增长 9.8%；第三产业增加值 848.7 亿元，增长 5.5%。

一、农业生产形势稳定。全市实现农林牧渔业总产值 409.5 亿元，同比增长 5.5%。其中，种植业增长 5.1%、畜牧业增长 4.7%，占农林牧渔业的 86.5%。生猪生产稳步增长，生猪二季度末存栏 105.5 万头，出栏 93.2 万头，猪肉产量 7.7 万吨，同比增加 3.0%。肉蛋奶生产稳定，牛奶 10.9 万吨，禽肉 8.2 万吨，禽蛋 6.6 万吨。

二、工业经济增势良好。全市实现工业增加值 422.7 亿元，增长 8.7%，拉动 GDP 增长 2.1 个百分点，成为拉动 GDP 增长的第一动力。从规模以上企业看，规上工业增加值同比增长 12.1%。其中，规上制造业增加值增长 13.4%，对规上工业增加值贡

献率达到 85.6%。37 个在统大类行业中有 23 个行业同比增长，增长面 62.2%，较一季度扩大 5.4 个百分点。从新增企业看，新增规上工业企业 237 家，同比增加 44 家，拉动规上工业产值增速 1.4 个百分点。

三、消费市场强劲复苏。全市实现社会消费品零售总额 606.8 亿元，同比增长 10.7%，较一季度提高 3.7 个百分点。22 类限额以上单位零售商品中 16 类同比增长，增长面 72.7%。实现电子商务网络零售额 68 亿元、增长 12.6%。文旅市场持续火爆，接待国内游客 3520 万人次，实现旅游收入 335.1 亿元，分别增长 49.2%、43.6%。住房消费保持较高增速，商品房销售面积 210.7 万平方米、增长 9.3%。

四、投资引擎动力充足。全市固定资产投资同比增长 9.9%。从重点领域看，工业领域投入加大，完成投资增长 27.5%，占全部投资的 37.1%，同比提高 5.1 个百分点。其中，工业技改、制造业技改、高技术产业投资分别增长 35.4%、42.7%、109.4%；民间投资增长 13.8%，占全部投资的 68.9%，同比提高 2.3 个百分点；“四新”投资增长 18.4%，占全部投资的 51.7%，同比提高 3.7 个百分点。

五、服务业稳定恢复。从规上服务业看，十大行业门类营业收入增速“八升二降”，其中交通运输、居民服务、文体娱乐等 5 个行业保持高速增长。分

企业看，1-5 月份，规模以上服务业实现营业收入 107.9 亿元、增长 3.9%，高于全省 0.9 个百分点。规模以上服务业营业收入利润率 4.1%，较去年全年提高 3.7 个百分点。

六、建筑业优势明显。全市完成建筑业总产值 533.1 亿元，同比增长 7.7%；建筑业增加值同比增长 13.2%，高于 GDP6.2 个百分点，占比 12.3%，拉动 GDP 增速 1.5 个百分点。

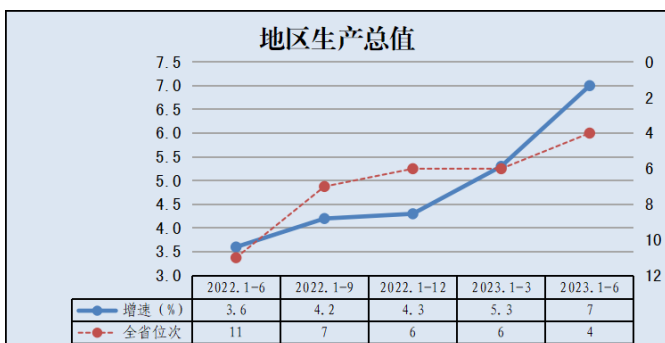
七、对外开放持续深化。全市实际使用外资 4.0 亿美元、增长 10.6%；其中制造业利用外资占比 51.8%，高技术利用外资占比 26%。实现进出口总值 206.9 亿元，同比增长 31.9%，其中出口总值 175.9 亿元，增长 33.7%；进口总值 31.0 亿元，增长 22.5%。

八、民生保障力度增强。居民收入稳步增长，全体居民人均可支配收入 19144 元，同比增长 6.1%，其中城镇居民 23135 元、农村居民 13351 元，分别增长 5.1%、7.3%。实现一般公共预算收入 151.1 亿元，同比增长 5.5%。税务部门组织国内税收收入 168.8 亿元，同比增长 29.0%；6 月末，居民消费价格指数（CPI）同比增长 0.4%，保持温和上涨态势；全年城镇新增就业 2.47 万人，同比增长 3.8%，完成省下达计划的 57.6%，就业局势总体平稳。

地区生产总值

单位：亿元

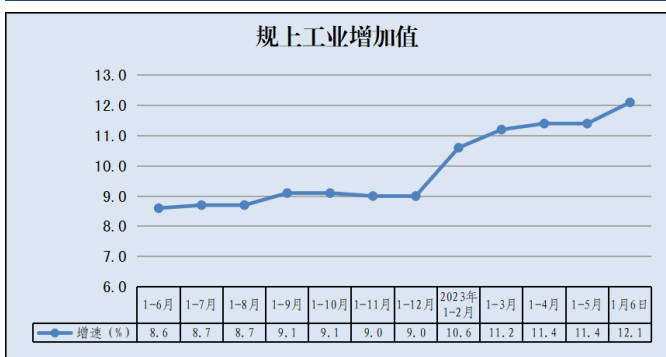
指 标	上半年	同比增长 (%)	比重 (%)	同比提高 百分点 (±)
生产总值	1696.9	7.0	100.0	-
第一产业	219.7	5.0	12.9	-0.3
第二产业	628.5	9.8	37.0	0.1
#工业	422.7	8.7	24.9	-0.6
第三产业	848.7	5.5	50.0	0.2



注：本页数据指标为季报。

规模以上工业增加值

指 标	1-6 月同比增长 (%)
规模以上工业增加值	12.1
#国有经济	9.3
集体经济	88.0
股份合作制	-23.0
股份制经济	15.3
外商及港澳台	-7.1
其他经济	1.6
#轻工业	7.4
重工业	13.5



规模以上工业经济效益

单位：亿元

指 标	1-6 月	同比增长 (%)
企业单位数 (个)	1392	-
亏损企业个数 (个)	577	-
营业收入	1412.5	-2.0
营业成本	1220.5	1.1
营业税金及附加	10.3	-6.5
销售费用	36.6	-5.0
管理费用	61.1	0.0
财务费用	19.4	-3.6
利润总额	38.1	-56.9
亏损面 (%)	41.5	5.0
亏损企业亏损额	30.7	31.8
应收帐款	610.7	15.8
产成品	149.8	-3.7
流动资产合计	2525.6	-1.2
资产合计	4503.7	0.6
负债合计	3061.3	-1.0
资产负债率	68.0	-1.1
从业人员平均人数 (万人)	21.2	-3.5

规模以上工业主要产品产量

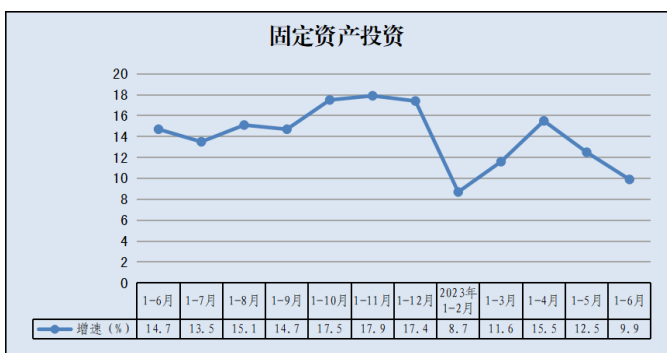
单位：亿元

产品名称	1-6月	同比增长(%)
玻璃纤维纱(万吨)	45.1	0.8
改装汽车(辆)	4701.0	1.0
原煤(万吨)	323.2	-20.7
发电量(亿千瓦时)	83.7	-11.1
化学肥料(万吨)	108.2	27.2
水泥(万吨)	368.4	7.1
石膏板(万平方米)	3203.4	-5.0
化学农药原药(吨)	12883.9	33.0
电力电缆(万千米)	5.9	-5.9
工业锅炉(蒸吨)	2275.3	66.2
液体乳(万吨)	20.5	7.5
机制纸及纸板(万吨)	44.2	29.3
原盐(万吨)	63.1	3.1
塑料制品(万吨)	7.2	5.7
钢材(万吨)	321.6	37.2
纱(万吨)	4.9	24.2

固定资产投资

单位：亿元

指 标	1-6 月同比增长 (%)
完成投资额	9.9
第一产业	34.7
第二产业	27.9
第三产业	0.4
本年资金来源	6.1
国家预算资金	-39.0
国内贷款	16.2
债券	400.0
利用外资	-
自筹资金	15.9
其它资金	-0.5



房地产开发

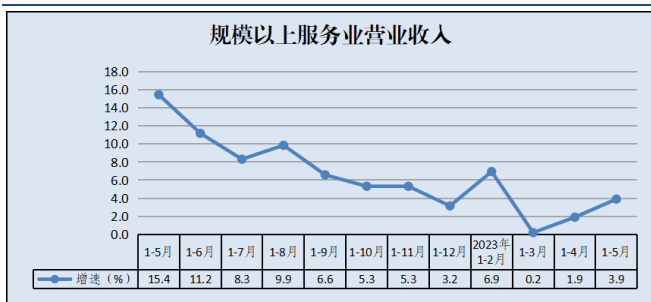
单位：亿元

指 标	1-6 月	同比增长 (%)
(一) 本年完成投资	154.6	9.7
#商品住宅	135.8	16.2
办公楼	0.5	-12.5
商业营业用房	9.6	-18.8
其他	8.7	-25.4
(二) 资金来源		
上年末结余资金	83.8	-51.3
本年实际到位资金	173.1	13.8
#国内贷款	11.6	66.2
自筹资金	53.8	-12.1
(三) 房屋施工面积 (万平方米)	2341.9	-2.7
#住宅	1899.9	-1.0
(四) 房屋竣工面积 (万平方米)	85.7	-28.2
#住宅	75.9	-16.9
(五) 房屋销售面积 (万平方米)	210.7	9.3
#现房住宅	34.1	247.6
期房住宅	164.0	35.0
(六) 房屋销售额	164.4	17.7
#现房住宅	22.4	31.4
期房住宅	134.4	-17.6

规模以上服务业

单位：亿元

指 标	1-5 月	同比增长 (%)
营业收入	107.9	3.9
交通运输、仓储和邮政业	27.0	24.1
信息传输、软件和信息技术服务业	37.6	9.8
房地产业	3.9	4.0
租赁和商务服务业	19.4	1.7
科学研究和技术服务业	5.5	-1.4
水利、环境和公共设施管理业	3.5	-67.9
居民服务、修理和其他服务业	0.8	57.7
教育	1.0	48.5
卫生和社会工作	7.8	11.9
文化、体育和娱乐业	1.5	202.1
营业成本	86.6	0.5
税金及附加	0.6	40.0
销售费用	3.5	-6.7
管理费用	9.9	1.0
财务费用	4.4	-27.6
投资收益	0.6	-39.1
营业利润	4.4	-
利润总额	4.9	-
应付职工薪酬（本年贷方累计发生额）	21.9	23.9
应交增值税	2.5	11.8
期末用工人数（人）	70065.0	7.3



注：本页数据指标为错月公布。

内 外 贸 易

社会消费品零售总额

单位: 亿元

指 标	1-6 月	同比增长 (%)
社会消费品零售总额	606.8	10.7
#城 镇	508.0	9.9
#乡 村	98.9	17.1
#批发业	71.9	18.9
零售业	486.4	7.1
住宿业	2.6	45.7
餐饮业	46.0	30.5
外贸进出口总值	206.9	31.9
外贸出口总值	175.9	33.7
外贸进口总值	31.0	22.5

对外经济

单位：万美元

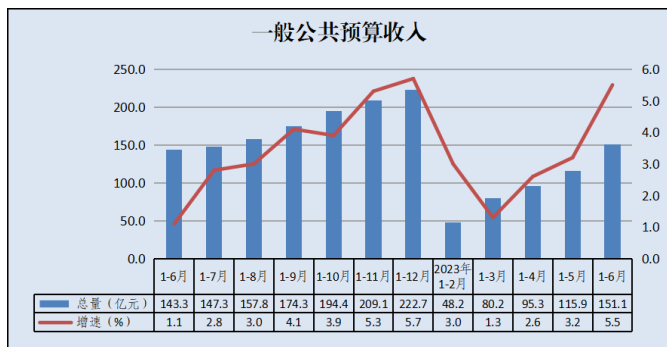
指 标	1-6 月	同比增长 (%)
利用外资		
新批外商投资项目(个)	-	-
合同外资额	-	-
实际利用外资额	44845.0	-
对外经济技术合作		
合同额	12077.7	251.1
营业额	5167.9	25.6
派出人数(人次)	379.0	89.5

注：实际利用外资为实际到位口径。

财 政

单位：亿元

指 标	1-6月	同比增长 (%)
一般公共预算收入	151.1	5.5
#税收收入	97.4	22.7
#增 值 税	42.0	66.8
企业所得税	12.6	-1.8
个人所得税	2.7	-26.8
城镇土地使用税	4.5	-3.8
耕地占用税	2.9	-24.8
契 税	6.1	-3.3
一般公共预算支出	230.7	2.5
#一般公共预算服务	19.4	1.6
教育	50.5	-3.1
科学技术	2.7	124.4
社会保障和就业	49.1	16.7
卫生健康	28.4	-14.9
节能环保	3.7	-5.1
农林水事务	25.7	15.3



税 收

单位：亿元

指 标	1-6 月	同比增长 (%)
税收收入	170.5	28.3
第一产业	0.1	11.2
第二产业	99.1	39.3
#工 业	70.3	51.2
第三产业	71.3	15.6
#批发零售业	20.4	-13.0
交通运输、仓储和邮政业	0.6	-423.9
信息传输、计算机服务和软件业	1.6	-0.5
金融保险业	12.8	12.3

注：税收收入含海关代征两税，不含非税收入。

金 融

单位：亿元

指 标	1-6 月	比年初增长 (%)
人民币各项存款余额	6093.6	9.4
单位存款	1599.6	7.8
#活期存款	548.6	4.7
定期存款	447.6	10.5
保证金存款	187.1	1.5
个人存款	4417.5	9.7
#定期储蓄存款	2663.4	12.8
人民币各项贷款余额	4373.9	10.2
境内贷款	4373.9	10.2
#短期贷款	1503.1	13.3
中长期贷款	2557.4	9.5
境外贷款	0.02	57.2

交通、用电量、用气量

指 标		1-6 月	同比增长 (%)
交 通			
泰山火车站客流量 (万人次)	发送	147.0	286.7
	到达	171.2	321.4
高铁泰安站客流量 (万人次)	发送	263.3	203.1
	到达	247.9	186.0
用 电 量			
全社会用电量 (亿千瓦时)		130.2	4.6
#居民生活用电量		18.5	-1.3
第一产业		1.9	10.1
第二产业		91.6	5.5
#工业		90.5	5.6
第三产业		18.2	6.0
#交通运输、仓储和邮政业		3.5	24.6
信息传输、计算机服务和软件业		1.1	6.1
批发和零售业		3.7	5.6
住宿和餐饮业		1.3	13.9
金融业		0.2	-0.3
用 气 量			
天然气用气量 (万立方米)		18040.5	0.0
#民用户		5918.1	-9.1

注：用气量统计口径为中石油昆仑燃气有限公司泰安分公司、泰安泰山港华燃气有限公司、泰安安泰燃气有限公司数据。

电信、邮政

指 标	1-6 月	同比增长 (%)
电 信		
固定电话用户 (万户)	57.5	-11.3
移动电话用户 (万户)	628.7	-3.3
宽带网用户 (万户)	217.9	5.7
邮 政		
邮政行业业务收入 (亿元)	11.1	12.9
1. 邮政寄递服务 (亿元)	0.4	-4.9
2. 快递业务 (亿元)	5.4	4.7
同城	0.2	-0.2
异地	3.6	4.8
国际及港澳台	0.1	7.5
其他	1.5	4.8
邮政行业业务总量 (标准量)	11.1	5.6
1. 邮政寄递服务 (万件)	2978.8	-3.5
2. 快递业务 (万件)	7368.3	1.6
同城	339.6	2.2
异地	7024.0	1.5
国际及港澳台	4.7	183.3

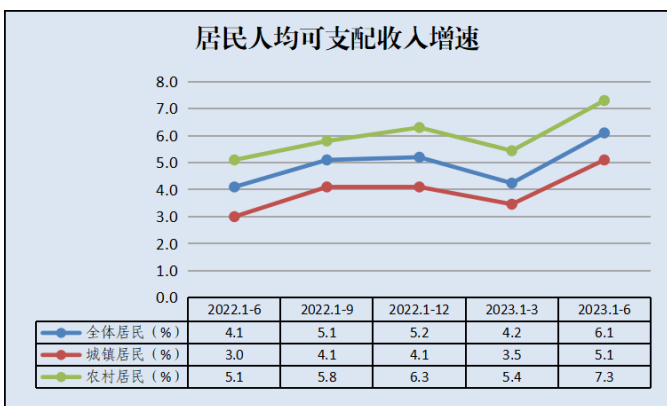
注:1、邮政行业业务收入中未包括邮储银行直接营业收入。

2、邮政行业业务总量按 2020 年不变单价计算,同比增长按照可比口径计算。

城乡居民人均可支配收入

单位：元

指 标	1-6月	同比增长 (%)
全体居民人均可支配收入	19144	6.1
工资性收入	12422	5.2
经营净收入	2807	8.7
财产净收入	1166	4.2
转移净收入	2750	8.5
城镇居民人均可支配收入	23135	5.1
工资性收入	15110	4.2
经营净收入	2893	7.3
财产净收入	1863	2.9
转移净收入	3269	8.8
农村居民人均可支配收入	13351	7.3
工资性收入	8519	6.3
经营净收入	2680	10.9
财产净收入	156	8.6
转移净收入	1995	6.9



注：本页数据指标为季报。

城乡居民人均消费支出

单位：元

指 标	1-6 月	同比增长 (%)
全体居民人均消费支出	10289	5.6
食品烟酒	2691	5.6
衣着	817	3.2
居住	2150	7.8
生活用品及服务	766	5.5
交通通信	1399	5.0
教育文化娱乐	1137	5.9
医疗保健	1100	4.1
其他用品和服务	228	4.4
城镇居民人均消费支出	12362	4.7
农村居民人均消费支出	7280	6.8

注：本页数据指标为季报。

价 格 指 数

指 标	6 月同比	1-6 月同比
居民消费价格总指数	100.0	100.4
1. 食品烟酒	101.6	101.2
粮食	98.9	100.5
食用油	104.9	104.0
鲜菜	121.8	98.4
畜肉	94.6	98.7
水产品	98.2	97.2
蛋	93.8	98.3
奶	101.8	100.7
鲜瓜果	104.2	111.8
烟草	102.2	100.7
酒	102.2	102.4
2. 衣着	100.6	100.3
3. 居住	101.4	101.5
4. 生活用品及服务	99.2	100.2
5. 交通通信	94.2	97.5
6. 教育文化娱乐	101.0	100.5
7. 医疗保健	99.9	100.0
8. 其他用品及服务	101.3	101.7

注：上年同期为 100。

