



# 泰安统计月报

TAI AN TONG JI YUE BAO

2023.11

奋力争先

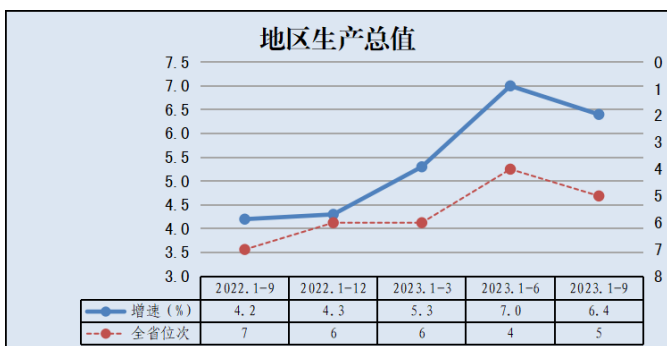
登高望远

泰安市统计局 编  
国家统计局泰安调查队

## 地区生产总值

单位：亿元

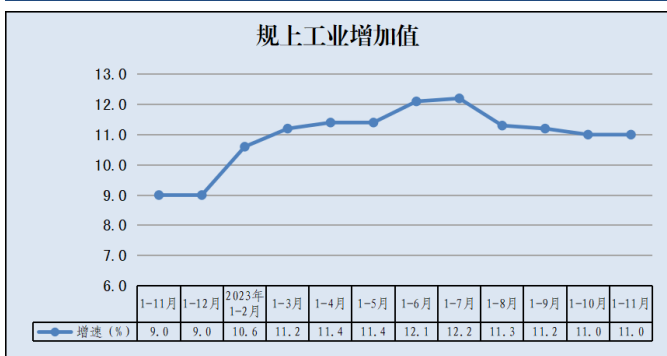
指 标	1-9 月	同比增长 (%)	比重 (%)	同比提高 百分点 (±)
生产总值	2572.6	6.4	100.0	-
第一产业	304.2	4.9	11.8	-0.1
第二产业	979.3	8.6	38.1	0.2
#工业	637.3	7.6	24.8	-0.6
第三产业	1289.1	5.1	50.1	-0.2



注：本页数据指标为季报。

## 规模以上工业增加值

指 标	1-11 月同比增长 (%)
规模以上工业增加值	11.0
#国有经济	6.6
集体经济	30.6
股份合作制	-18.9
股份制经济	13.7
外商及港澳台	-6.7
其他经济	5.2
#轻工业	18.5
重工业	9.0



## 规模以上工业经济效益

单位：亿元

指 标	1-11 月	同比增长 (%)
企业单位数 (个)	1405	-
亏损企业个数 (个)	464	-
营业收入	2680.2	0.3
营业成本	2265.2	0.2
营业税金及附加	19.1	-2.9
销售费用	68.0	-4.2
管理费用	108.5	-2.5
财务费用	35.2	1.5
利润总额	127.2	-6.8
亏损面 (%)	33.0	0.9
亏损企业亏损额	44.4	-2.6
应收帐款	665.0	13.9
产成品	150.6	-1.3
流动资产合计	2705.5	2.2
资产合计	4719.5	2.8
负债合计	3151.2	0.9
资产负债率	66.8	-1.2
从业人员平均人数 (万人)	21.2	-2.9

## 规模以上工业主要产品产量

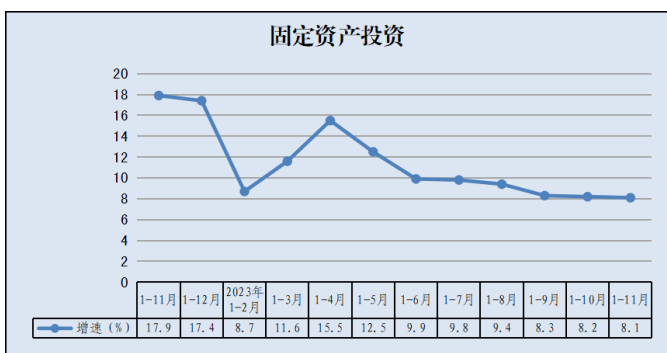
单位：亿元

产品名称	1-11月	同比增长 (%)
玻璃纤维纱 (万吨)	82.1	-0.8
改装汽车 (辆)	8074.0	-1.4
原煤 (万吨)	604.2	-11.3
发电量(亿千瓦时)	160.5	-8.0
化学肥料 (万吨)	181.9	14.1
水泥 (万吨)	751.7	7.4
石膏板 (万平方米)	6042.5	-3.0
化学农药原药 (吨)	22924.8	15.4
电力电缆 (万千米)	11.5	-2.8
工业锅炉 (蒸吨)	4919.1	0.8
液体乳 (万吨)	37.1	11.0
机制纸及纸板 (万吨)	82.3	22.5
原 盐 (万吨)	116.0	1.3
塑料制品 (万吨)	11.6	1.6
钢 材 (万吨)	653.2	27.7
纱 (万吨)	9.2	20.5

## 固定资产投资

单位：亿元

指 标	1-11 月同比增长 (%)
完成投资额	8.1
第一产业	40.1
第二产业	13.4
第三产业	4.1
本年资金来源	-0.2
国家预算资金	-34.3
国内贷款	-11.9
债券	-77.6
利用外资	-
自筹资金	10.7
其它资金	-16.4



## 房地产开发

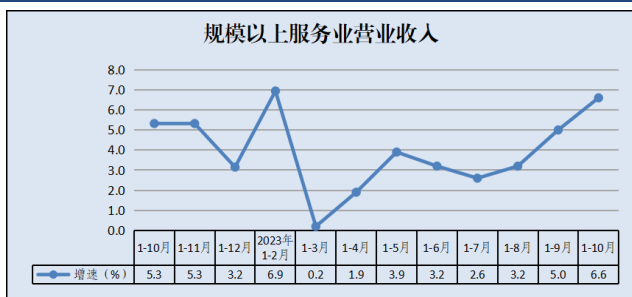
单位：亿元

指 标	1-11 月	同比增长 (%)
<b>(一) 本年完成投资</b>	<b>259.5</b>	<b>1.0</b>
#商品住宅	229.0	5.1
办公楼	0.9	-23.6
商业营业用房	13.9	-34.8
其他	15.7	-3.9
<b>(二) 资金来源</b>		
上年末结余资金	86.2	-51.4
本年实际到位资金	272.2	-2.5
#国内贷款	16.2	-29.2
自筹资金	98.7	-12.3
<b>(三) 房屋施工面积 (万平方米)</b>	<b>2454.1</b>	<b>-2.8</b>
#住宅	2001.2	-1.2
<b>(四) 房屋竣工面积 (万平方米)</b>	<b>179.6</b>	<b>18.2</b>
#住宅	153.7	26.1
<b>(五) 房屋销售面积 (万平方米)</b>	<b>400.3</b>	<b>-1.9</b>
#现房住宅	82.1	175.1
期房住宅	280.6	12.3
<b>(六) 房屋销售额</b>	<b>293.5</b>	<b>0.6</b>
#现房住宅	53.9	9.6
期房住宅	218.8	-35.6

## 规模以上服务业

单位：亿元

指 标	1-10月	同比增长 (%)
<b>营业收入</b>	<b>228.9</b>	<b>6.6</b>
交通运输、仓储和邮政业	56.9	9.3
信息传输、软件和信息技术服务业	76.5	6.1
房地产业	7.8	5.4
租赁和商务服务业	42.7	16.7
科学研究和技术服务业	14.0	6.7
水利、环境和公共设施管理业	8.1	-44.5
居民服务、修理和其他服务业	2.0	47.0
教育	2.1	16.6
卫生和社会工作	15.6	9.6
文化、体育和娱乐业	3.3	106.7
<b>营业成本</b>	<b>185.5</b>	<b>5.0</b>
<b>税金及附加</b>	<b>1.3</b>	<b>33.5</b>
<b>销售费用</b>	<b>7.6</b>	<b>5.2</b>
<b>管理费用</b>	<b>20.3</b>	<b>3.2</b>
<b>财务费用</b>	<b>10.9</b>	<b>25.2</b>
<b>投资收益</b>	<b>0.9</b>	<b>-24.7</b>
<b>营业利润</b>	<b>3.4</b>	<b>1556.8</b>
<b>利润总额</b>	<b>4.8</b>	<b>201.0</b>
应付职工薪酬（本年贷方累计发生额）	45.0	20.9
应交增值税	5.5	-14.8
期末用工人数（人）	69440	0.7



注：本页数据指标为错月公布。



## 内 外 贸 易

单位: 亿元

指 标	1-11 月	同比增长 (%)
限额以上社会消费品零售额	325.6	13.7
#城 镇	314.6	13.6
乡 村	11.1	18.1
#批发业	17.8	5.0
零售业	274.0	12.9
住宿业	4.8	34.1
餐饮业	28.9	25.8
外贸进出口总值	408.1	27.8
外贸出口总值	353.8	30.3
外贸进口总值	54.2	13.5

## 对外经济

单位：万美元

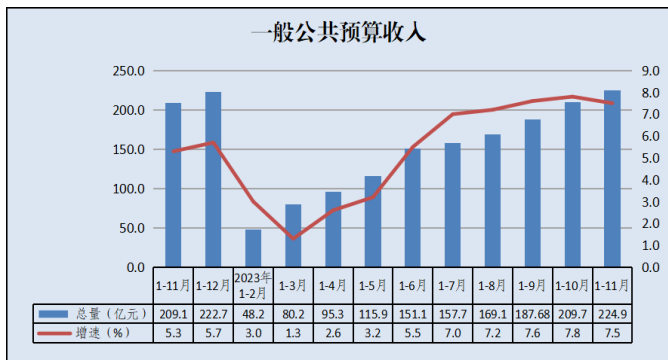
指 标	1-11 月	同比增长 (%)
<b>利用外资</b>		
新批外商投资项目(个)	-	-
合同外资额	-	-
实际利用外资额	57513.0	-
<b>对外经济技术合作</b>		
合同额	13896.9	304.0
营业额	9551.6	5.3
派出人数(人次)	709	-22.9

注：实际利用外资为实际到位口径。

# 财 政

单位：亿元

指 标	1-11月	同比增长 (%)
<b>一般公共预算收入</b>	<b>224.9</b>	<b>7.5</b>
#税收收入	164.6	15.6
#增 值 税	73.1	41.5
企业所得税	18.2	-10.2
个人所得税	4.9	-23.3
城镇土地使用税	9.0	4.2
耕地占用税	3.5	-19.9
契 税	11.2	0.0
<b>一般公共预算支出</b>	<b>396.7</b>	<b>3.2</b>
#一般公共预算	34.9	0.7
教 育	93.2	2.2
科学技术	5.3	133.6
社会保障和就业	89.5	12.4
卫生健康	43.8	-16.6
节能环保	6.5	11.2
农林水事务	41.2	14.7



## 税 收

单位：亿元

指 标	1-11月	同比增长 (%)
税收收入	287.2	13.1
第一产业	0.2	37.4
第二产业	163.9	17.8
#工 业	109.5	19.0
第三产业	123.1	7.3
#批发零售业	34.2	-11.4
交通运输、仓储和邮政业	2.5	25.6
信息传输、计算机服务和软件业	3.1	18.0
金融保险业	23.0	6.1

注：税收收入含海关代征两税，不含非税收入。

## 金 融

单位：亿元

指 标	1-11 月	比年初增长 (%)
人民币各项存款余额	6176.4	10.9
单位存款	1574.2	6.1
#活期存款	486.1	-7.3
定期存款	488.8	20.6
保证金存款	162.5	-11.8
个人存款	4533.7	12.6
#定期储蓄存款	2807.7	19.0
人民币各项贷款余额	4438.3	11.8
境内贷款	4438.3	11.8
#短期贷款	1510.8	13.9
中长期贷款	2632.7	12.7
境外贷款	0.02	54.5

## 交通、用电量、用气量

指 标	1-11 月	同比增长 (%)	
<b>交 通</b>			
泰山火车站客流量	发送	303.6	266.5
(万人次)	到达	346.8	274.2
高铁泰安站客流量	发送	525.6	161.3
(万人次)	到达	494.1	155.1
<b>用 电 量</b>			
全社会用电量(亿千瓦时)		249.7	5.4
#居民生活用电量		36.9	4.1
第一产业		3.8	11.0
第二产业		174.2	4.6
#工业		172.3	4.7
第三产业		34.8	11.0
#交通运输、仓储和邮政业		6.6	20.4
信息传输、计算机服务和软件业		2.1	8.4
批发和零售业		7.5	13.9
住宿和餐饮业		2.5	19.6
金融业		0.4	7.4
<b>用 气 量</b>			
天然气用气量(万立方米)		30275.1	2.8
#民用户		7845.2	-5.7

注：用气量统计口径为中石油昆仑燃气有限公司泰安分公司、泰安泰山港华燃气有限公司、泰安安泰燃气有限公司数据。

## 电信、邮政

指 标	1-11 月	同比增长 (%)
<b>电 信</b>		
固定电话用户 (万户)	52.5	-7.2
移动电话用户 (万户)	567.7	-1.6
宽带网用户 (万户)	197.8	3.8
<b>邮 政</b>		
<b>邮政行业业务收入 (亿元)</b>	<b>20.2</b>	<b>14.3</b>
1. 邮政寄递服务 (亿元)	0.7	-9.7
2. 快递业务 (亿元)	11.0	10.2
同城	0.4	-1.9
异地	7.2	7.0
国际及港澳台	0.2	11.6
其他	3.3	19.6
<b>邮政行业业务总量 (标准量)</b>	<b>21.5</b>	<b>12.1</b>
1. 邮政寄递服务 (万件)	5540.7	-3.8
2. 快递业务 (万件)	15279.5	9.0
同城	583.7	-12.3
异地	14689.7	10.0
国际及港澳台	6.1	109.7

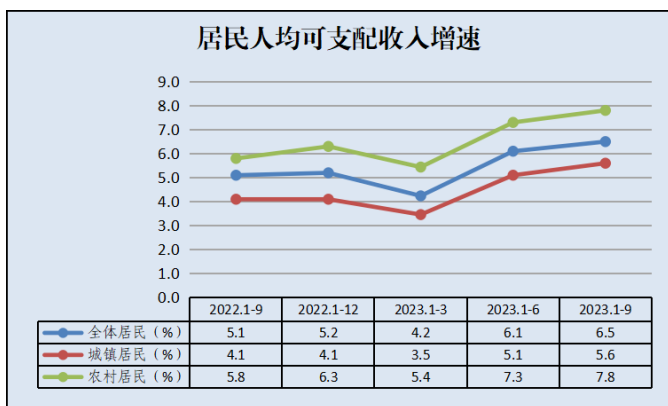
注:1、邮政行业业务收入中未包括邮储银行直接营业收入。

2、邮政行业业务总量按 2020 年不变单价计算,同比增长按照可比口径计算。

## 城乡居民人均可支配收入

单位：元

指 标	1-9月	同比增长 (%)
<b>全体居民人均可支配收入</b>	<b>29067</b>	<b>6.5</b>
工资性收入	19041	5.8
经营净收入	4731	7.9
财产净收入	1799	4.5
转移净收入	3496	9.0
<b>城镇居民人均可支配收入</b>	<b>35219</b>	<b>5.6</b>
工资性收入	23043	5.0
经营净收入	4382	7.0
财产净收入	2901	3.4
转移净收入	4893	8.3
<b>农村居民人均可支配收入</b>	<b>20137</b>	<b>7.8</b>
工资性收入	13232	7.0
经营净收入	5239	9.3
财产净收入	199	8.8
转移净收入	1467	9.2



注：本页数据指标为季报。



## 城乡居民人均消费支出

单位：元

指 标	1-9 月	同比增长 (%)
全体居民人均消费支出	15942	7.9
食品烟酒	3774	8.1
衣着	1161	4.9
居住	3156	10.7
生活用品及服务	1096	7.3
交通通信	2509	6.6
教育文化娱乐	2103	9.6
医疗保健	1811	5.9
其他用品和服务	331	4.2
城镇居民人均消费支出	18747	7.1
农村居民人均消费支出	11870	9.1

注：本页数据指标为季报。

## 价 格 指 数

指 标	11月同比	1-11月同比
居民消费价格总指数	99.1	100.0
<b>1. 食品烟酒</b>	<b>96.5</b>	<b>99.4</b>
粮食	100.4	100.3
食用油	100.0	102.7
鲜菜	97.2	96.1
畜肉	82.1	91.7
水产品	100.0	98.6
蛋	88.5	96.1
奶	101.4	101.1
鲜瓜果	92.7	105.0
烟草	102.2	101.4
酒	99.4	101.1
<b>2. 衣着</b>	<b>100.9</b>	<b>100.5</b>
<b>3. 居住</b>	<b>100.8</b>	<b>101.4</b>
<b>4. 生活用品及服务</b>	<b>99.8</b>	<b>99.9</b>
<b>5. 交通通信</b>	<b>98.3</b>	<b>97.9</b>
<b>6. 教育文化娱乐</b>	<b>100.9</b>	<b>100.7</b>
<b>7. 医疗保健</b>	<b>99.9</b>	<b>99.9</b>
<b>8. 其他用品及服务</b>	<b>102.8</b>	<b>102.1</b>

注：上年同期为100。

