



泰安统计月报

TAI AN TONG JI YUE BAO

2023.9

奋力争先

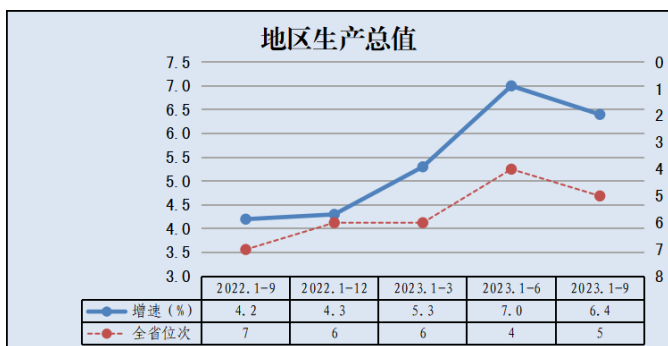
登高望远

泰安市统计局 编
国家统计局泰安调查队

地区生产总值

单位：亿元

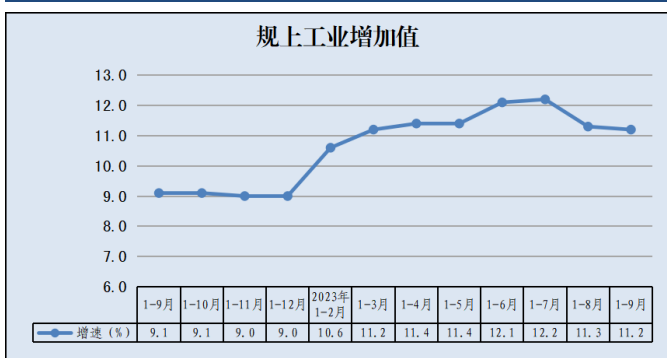
| 指 标 | 1-9 月 | 同比增长 (%) | 比重 (%) | 同比提高 百分点 (±) |
|------|--------|-------------|-----------|--------------------|
| 生产总值 | 2572.6 | 6.4 | 100.0 | - |
| 第一产业 | 304.2 | 4.9 | 11.8 | -0.1 |
| 第二产业 | 979.3 | 8.6 | 38.1 | 0.2 |
| #工业 | 637.3 | 7.6 | 24.8 | -0.6 |
| 第三产业 | 1289.1 | 5.1 | 50.1 | -0.2 |



注：本页数据指标为季报。

规模以上工业增加值

| 指 标 | 1-9 月同比增长 (%) |
|-----------|---------------|
| 规模以上工业增加值 | 11.2 |
| #国有经济 | 7.4 |
| 集体经济 | 36.8 |
| 股份合作制 | -12.9 |
| 股份制经济 | 13.6 |
| 外商及港澳台 | -4.7 |
| 其他经济 | 7.6 |
| #轻工业 | 17.5 |
| 重工业 | 9.4 |



规模以上工业经济效益

单位：亿元

| 指 标 | 1-9 月 | 同比增长 (%) |
|---------------|--------|----------|
| 企业单位数 (个) | 1400 | - |
| 亏损企业个数 (个) | 518 | - |
| 营业收入 | 2154.5 | -1.1 |
| 营业成本 | 1843.2 | 0.1 |
| 营业税金及附加 | 16.0 | -3.3 |
| 销售费用 | 55.9 | -6.0 |
| 管理费用 | 90.5 | -0.4 |
| 财务费用 | 28.2 | -0.4 |
| 利润总额 | 93.6 | -16.9 |
| 亏损面 (%) | 37.0 | 2.9 |
| 亏损企业亏损额 | 38.5 | 4.1 |
| 应收帐款 | 627.6 | 17.4 |
| 产成品 | 151.9 | 3.2 |
| 流动资产合计 | 2614.0 | 1.3 |
| 资产合计 | 4600.8 | 2.0 |
| 负债合计 | 3113.8 | 1.3 |
| 资产负债率 | 67.7 | -0.4 |
| 从业人员平均人数 (万人) | 21.2 | -3.8 |

规模以上工业主要产品产量

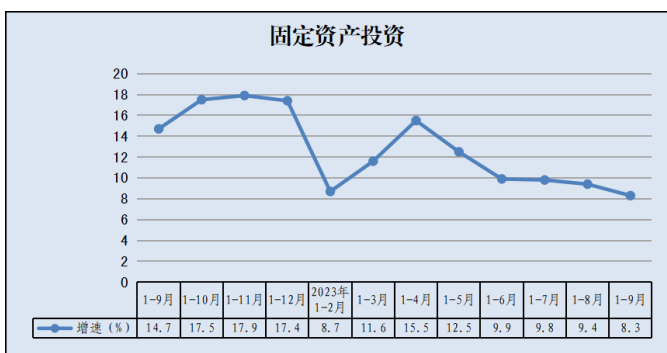
单位：亿元

| 产品名称 | 1-9 月 | 同比增长 (%) |
|-------------|---------|----------|
| 玻璃纤维纱 (万吨) | 67.1 | -0.8 |
| 改装汽车 (辆) | 6650.0 | -6.5 |
| 原煤 (万吨) | 479.1 | -16.9 |
| 发电量(亿千瓦时) | 133.8 | -8.6 |
| 化学肥料 (万吨) | 151.6 | 19.3 |
| 水泥 (万吨) | 595.9 | 4.9 |
| 石膏板 (万平米) | 4844.7 | -3.6 |
| 化学农药原药 (吨) | 18140.7 | 18.4 |
| 电力电缆 (万千米) | 9.1 | -5.8 |
| 工业锅炉 (蒸吨) | 3869.3 | 18.0 |
| 液体乳 (万吨) | 30.3 | 18.2 |
| 机制纸及纸板 (万吨) | 64.1 | 15.8 |
| 原 盐 (万吨) | 94.9 | 1.9 |
| 塑料制品 (万吨) | 11.1 | 4.2 |
| 钢 材 (万吨) | 517.0 | 30.0 |
| 纱 (万吨) | 7.5 | 23.1 |

固定资产投资

单位：亿元

| 指 标 | 1-9 月同比增长 (%) |
|--------|---------------|
| 完成投资额 | 8.3 |
| 第一产业 | 26.0 |
| 第二产业 | 17.7 |
| 第三产业 | 2.8 |
| 本年资金来源 | -0.4 |
| 国家预算资金 | -45.4 |
| 国内贷款 | -0.1 |
| 债券 | -67.7 |
| 利用外资 | -100.0 |
| 自筹资金 | 11.1 |
| 其它资金 | -16.8 |



房地产开发

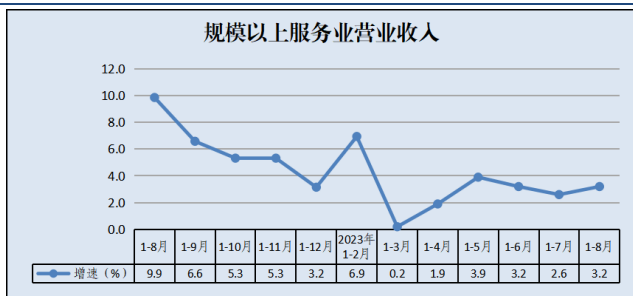
单位：亿元

| 指 标 | 1-9 月 | 同比增长 (%) |
|-------------------|--------|----------|
| (一) 本年完成投资 | 225.2 | 2.4 |
| #商品住宅 | 198.8 | 7.7 |
| 办公楼 | 0.8 | -24.3 |
| 商业营业用房 | 12.2 | -31.3 |
| 其他 | 13.4 | -19.1 |
| (二) 资金来源 | | |
| 上年末结余资金 | 85.9 | -51.4 |
| 本年实际到位资金 | 233.8 | -2.3 |
| #国内贷款 | 14.4 | -11.5 |
| 自筹资金 | 81.8 | -18.6 |
| (三) 房屋施工面积 (万平方米) | 2378.9 | -5.6 |
| #住宅 | 1929.2 | -4.5 |
| (四) 房屋竣工面积 (万平方米) | 128.2 | -15.5 |
| #住宅 | 109.7 | -9.9 |
| (五) 房屋销售面积 (万平方米) | 332.7 | 0.3 |
| #现房住宅 | 66.9 | 286.2 |
| 期房住宅 | 233.0 | 11.4 |
| (六) 房屋销售额 | 247.1 | 4.3 |
| #现房住宅 | 43.4 | 41.8 |
| 期房住宅 | 185.9 | -34.7 |

规模以上服务业

单位：亿元

| 指 标 | 1-8 月 | 同比增长 (%) |
|-------------------|--------------|------------|
| 营业收入 | 179.9 | 3.2 |
| 交通运输、仓储和邮政业 | 46.1 | 11.8 |
| 信息传输、软件和信息技术服务业 | 60.3 | 13.7 |
| 房地产业 | 6.3 | 14.7 |
| 租赁和商务服务业 | 33.1 | 10.6 |
| 科学研究和技术服务业 | 9.9 | -2.3 |
| 水利、环境和公共设施管理业 | 5.9 | -63.7 |
| 居民服务、修理和其他服务业 | 1.4 | 54.7 |
| 教育 | 1.6 | 38.8 |
| 卫生和社会工作 | 12.6 | 20.1 |
| 文化、体育和娱乐业 | 2.6 | 101.1 |
| 营业成本 | 145.5 | 0.8 |
| 税金及附加 | 0.9 | 31.1 |
| 销售费用 | 6.0 | 0.9 |
| 管理费用 | 16.1 | 0.9 |
| 财务费用 | 8.7 | 24.0 |
| 投资收益 | 0.9 | -10.6 |
| 营业利润 | 3.2 | - |
| 利润总额 | 4.1 | 479.1 |
| 应付职工薪酬（本年贷方累计发生额） | 35.8 | 22.1 |
| 应交增值税 | 4.3 | -15.9 |
| 期末用工人数（人） | 69373 | 1.8 |



注：本页数据指标为错月公布。

内 外 贸 易

社会消费品零售总额

单位: 亿元

| 指 标 | 1-9 月 | 同比增长 (%) |
|-----------|-------|----------|
| 社会消费品零售总额 | 913.4 | 9.6 |
| #城 镇 | 779.5 | 9.0 |
| 乡 村 | 133.9 | 13.3 |
| #批发业 | 160.3 | 5.8 |
| 零售业 | 663.5 | 8.1 |
| 住宿业 | 9.8 | 30.2 |
| 餐饮业 | 79.7 | 32.1 |
| 外贸进出口总值 | 320.5 | 24.4 |
| 外贸出口总值 | 276.2 | 27.4 |
| 外贸进口总值 | 44.3 | 8.3 |

对外经济

单位：万美元

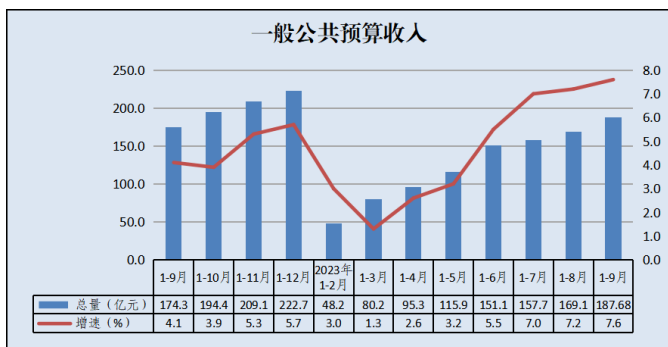
| 指 标 | 1-9 月 | 同比增长 (%) |
|-----------------|---------|----------|
| 利用外资 | | |
| 新批外商投资项目(个) | - | - |
| 合同外资额 | - | - |
| 实际利用外资额 | 53459.0 | - |
| 对外经济技术合作 | | |
| 合同额 | 13718.9 | 298.8 |
| 营业额 | 7831.5 | 7.6 |
| 派出人数(人次) | 618 | -21.5 |

注：实际利用外资为实际到位口径。

财 政

单位：亿元

| 指 标 | 1-9 月 | 同比增长(%) |
|-----------------|--------------|------------|
| 一般公共预算收入 | 187.7 | 7.6 |
| #税收收入 | 135.9 | 18.4 |
| #增 值 税 | 59.8 | 49.0 |
| 企业所得税 | 15.3 | -8.0 |
| 个人所得税 | 4.0 | -25.1 |
| 城镇土地使用税 | 6.9 | 2.7 |
| 耕地占用税 | 3.3 | -19.6 |
| 契 税 | 9.2 | -6.8 |
| 一般公共预算支出 | 342.4 | 7.3 |
| #一般公共服务 | 29.4 | 1.4 |
| 教 育 | 78.0 | 4.4 |
| 科学技术 | 3.8 | 117.4 |
| 社会保障和就业 | 74.7 | 15.4 |
| 卫生健康 | 39.5 | -10.2 |
| 节能环保 | 6.3 | 20.0 |
| 农林水事务 | 37.6 | 17.9 |



税 收

单位：亿元

| 指 标 | 1-9 月 | 同比增长 (%) |
|----------------|-------|----------|
| 税收收入 | 236.5 | 16.5 |
| 第一产业 | 0.2 | 44.2 |
| 第二产业 | 134.5 | 20.8 |
| #工 业 | 92.0 | 25.9 |
| 第三产业 | 101.9 | 11.1 |
| #批发零售业 | 27.9 | -13.6 |
| 交通运输、仓储和邮政业 | 1.6 | 38.7 |
| 信息传输、计算机服务和软件业 | 2.5 | 7.6 |
| 金融保险业 | 18.4 | 11.3 |

注：税收收入含海关代征两税，不含非税收入。

金 融

单位：亿元

| 指 标 | 1-9 月 | 比年初增长 (%) |
|-----------|--------|--------------|
| 人民币各项存款余额 | 6164.8 | 10.7 |
| 单位存款 | 1588.7 | 7.0 |
| #活期存款 | 528.6 | 0.8 |
| 定期存款 | 473.3 | 16.8 |
| 保证金存款 | 157.1 | -14.8 |
| 个人存款 | 4504.5 | 11.9 |
| #定期储蓄存款 | 2748.2 | 16.4 |
| 人民币各项贷款余额 | 4453.9 | 12.2 |
| 境内贷款 | 4453.9 | 12.2 |
| #短期贷款 | 1528.0 | 15.2 |
| 中长期贷款 | 2613.5 | 11.9 |
| 境外贷款 | 0.02 | 55.6 |

交通、用电量、用气量

| 指 标 | | 1-9 月 | 同比增长 (%) |
|-------------------|----|---------|----------|
| 交 通 | | | |
| 泰山火车站客流量 (万人次) | 发送 | 252.0 | 229.2 |
| | 到达 | 289.4 | 234.0 |
| 高铁泰安站客流量 (万人次) | 发送 | 436.4 | 136.6 |
| | 到达 | 411.5 | 130.0 |
| 用 电 量 | | | |
| 全社会用电量 (亿千瓦时) | | 204.9 | 5.2 |
| #居民生活用电量 | | 31.5 | 3.9 |
| 第一产业 | | 3.2 | 10.6 |
| 第二产业 | | 141.5 | 4.8 |
| #工业 | | 139.8 | 4.9 |
| 第三产业 | | 28.8 | 8.5 |
| #交通运输、仓储和邮政业 | | 5.4 | 19.5 |
| 信息传输、计算机服务和软件业 | | 1.8 | 7.6 |
| 批发和零售业 | | 6.2 | 9.7 |
| 住宿和餐饮业 | | 2.1 | 15.1 |
| 金融业 | | 0.4 | 5.5 |
| 用 气 量 | | | |
| 天然气用气量 (万立方米) | | 24941.7 | 2.6 |
| #民用户 | | 6920.3 | -7.4 |

注：用气量统计口径为中石油昆仑燃气有限公司泰安分公司、泰安泰山港华燃气有限公司、泰安安泰燃气有限公司数据。

电信、邮政

| 指 标 | 1-9 月 | 同比增长 (%) |
|-----------------------|-------------|-------------|
| 电 信 | | |
| 固定电话用户 (万户) | 53.0 | -8.1 |
| 移动电话用户 (万户) | 567.8 | -1.7 |
| 宽带网用户 (万户) | 198.7 | 4.8 |
| 邮 政 | | |
| 邮政行业业务收入 (亿元) | 16.8 | 13.4 |
| 1. 邮政寄递服务 (亿元) | 0.6 | -11.0 |
| 2. 快递业务 (亿元) | 8.9 | 7.4 |
| 同城 | 0.3 | -8.2 |
| 异地 | 5.9 | 5.2 |
| 国际及港澳台 | 0.1 | 6.7 |
| 其他 | 2.6 | 15.0 |
| 邮政行业业务总量 (标准量) | 17.6 | 10.0 |
| 1. 邮政寄递服务 (万件) | 4395.7 | -6.2 |
| 2. 快递业务 (万件) | 12371.6 | 5.9 |
| 同城 | 486.3 | -10.1 |
| 异地 | 11879.7 | 6.6 |
| 国际及港澳台 | 5.6 | 131.2 |

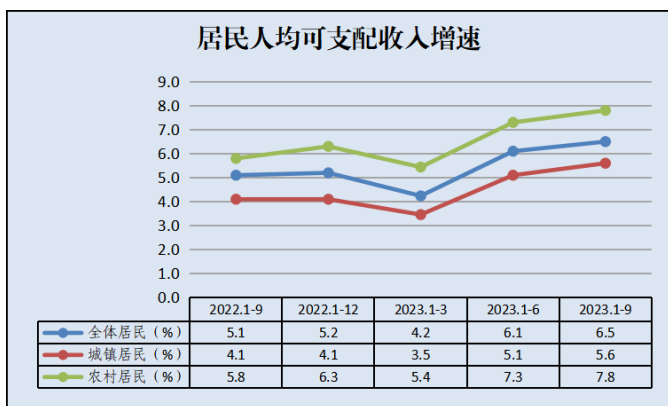
注:1、邮政行业业务收入中未包括邮储银行直接营业收入。

2、邮政行业业务总量按 2020 年不变单价计算,同比增长按照可比口径计算。

城乡居民人均可支配收入

单位：元

| 指 标 | 1-9月 | 同比增长 (%) |
|--------------------|--------------|------------|
| 全体居民人均可支配收入 | 29067 | 6.5 |
| 工资性收入 | 19041 | 5.8 |
| 经营净收入 | 4731 | 7.9 |
| 财产净收入 | 1799 | 4.5 |
| 转移净收入 | 3496 | 9.0 |
| 城镇居民人均可支配收入 | 35219 | 5.6 |
| 工资性收入 | 23043 | 5.0 |
| 经营净收入 | 4382 | 7.0 |
| 财产净收入 | 2901 | 3.4 |
| 转移净收入 | 4893 | 8.3 |
| 农村居民人均可支配收入 | 20137 | 7.8 |
| 工资性收入 | 13232 | 7.0 |
| 经营净收入 | 5239 | 9.3 |
| 财产净收入 | 199 | 8.8 |
| 转移净收入 | 1467 | 9.2 |



注：本页数据指标为季报。

城乡居民人均消费支出

单位：元

| 指 标 | 1-9 月 | 同比增长 (%) |
|------------|-------|----------|
| 全体居民人均消费支出 | 15942 | 7.9 |
| 食品烟酒 | 3774 | 8.1 |
| 衣着 | 1161 | 4.9 |
| 居住 | 3156 | 10.7 |
| 生活用品及服务 | 1096 | 7.3 |
| 交通通信 | 2509 | 6.6 |
| 教育文化娱乐 | 2103 | 9.6 |
| 医疗保健 | 1811 | 5.9 |
| 其他用品和服务 | 331 | 4.2 |
| 城镇居民人均消费支出 | 18747 | 7.1 |
| 农村居民人均消费支出 | 11870 | 9.1 |

注：本页数据指标为季报。

价格指数

| 指标 | 9月同比 | 1-9月同比 |
|------------|-------|--------|
| 居民消费价格总指数 | 99.6 | 100.1 |
| 1. 食品烟酒 | 97.4 | 99.9 |
| 粮食 | 100.3 | 100.2 |
| 食用油 | 100.0 | 103.4 |
| 鲜菜 | 92.3 | 96.2 |
| 畜肉 | 88.0 | 93.9 |
| 水产品 | 99.9 | 98.2 |
| 蛋 | 99.3 | 97.5 |
| 奶 | 101.4 | 101.0 |
| 鲜瓜果 | 93.8 | 106.7 |
| 烟草 | 102.2 | 101.2 |
| 酒 | 99.4 | 101.5 |
| 2. 衣着 | 100.7 | 100.4 |
| 3. 居住 | 101.2 | 101.5 |
| 4. 生活用品及服务 | 99.7 | 100.0 |
| 5. 交通通信 | 99.2 | 97.6 |
| 6. 教育文化娱乐 | 100.9 | 100.6 |
| 7. 医疗保健 | 99.9 | 99.9 |
| 8. 其他用品及服务 | 101.8 | 101.9 |

注：上年同期为100。

